

T W I G O 

**IBSDesign sp. z o.o. sp. k.
ul. Fabryczna 18A
53-609 Wrocław**

**INSTRUKCJA UŻYTKOWANIA
ZADASZEŃ I PERGOLI TARASOWYCH TWIGO**



Wrocław 2021

Spis treści

1. WPROWADZENIE.....	3
2. OPIS PRODUKTU	3
3. OBSŁUGA ZADASZENIA/PERGOLI TARASOWEJ TWIGO	4
3.1. OGÓLNE ZASADY UŻYTKOWANIA.....	4
3.2. ZAMYKANIE I OTWIERANIE DACHU	5
3.3. ZAMYKANIE I OTWIERANIE REFLEKSOLA TYPU ZHHP 120.....	7
3.4. KONSERWACJA.....	7
3.5. CZYSZCZENIE.....	8
3.6. UTYLIZACJA.....	8
4. DANE KONTAKTOWE	9

1. WPROWADZENIE

Gratulujemy zakupu innowacyjnej pergoli/zadaszenia tarasowego TWIGO! Mamy nadzieję, że zebrane w niniejszym dokumencie informacje pozwolą Państwu prawidłowo korzystać z naszego produktu, tym samym cieszyć się bezawaryjnym użytkowaniem naszych rozwiązań przez wszystkie słoneczne (i nie tylko) dni!

Celem niniejszego dokumentu jest wskazanie szczegółowych instrukcji prawidłowego użytkowania produktu marki TWIGO. Dokument zawiera również wytyczne dotyczące działań serwisowych, konserwacji i utylizacji.

Kupujący zobowiązany jest do przestrzegania wytycznych producenta dotyczących pielęgnacji i konserwacji pergoli (zadaszenia) tarasowej TWIGO. Brak przestrzegania wytycznych wskazanych w niniejszym dokumencie może znacząco skrócić okres normalnego użytkowania produktu TWIGO, jak również ograniczyć warunki gwarancji.

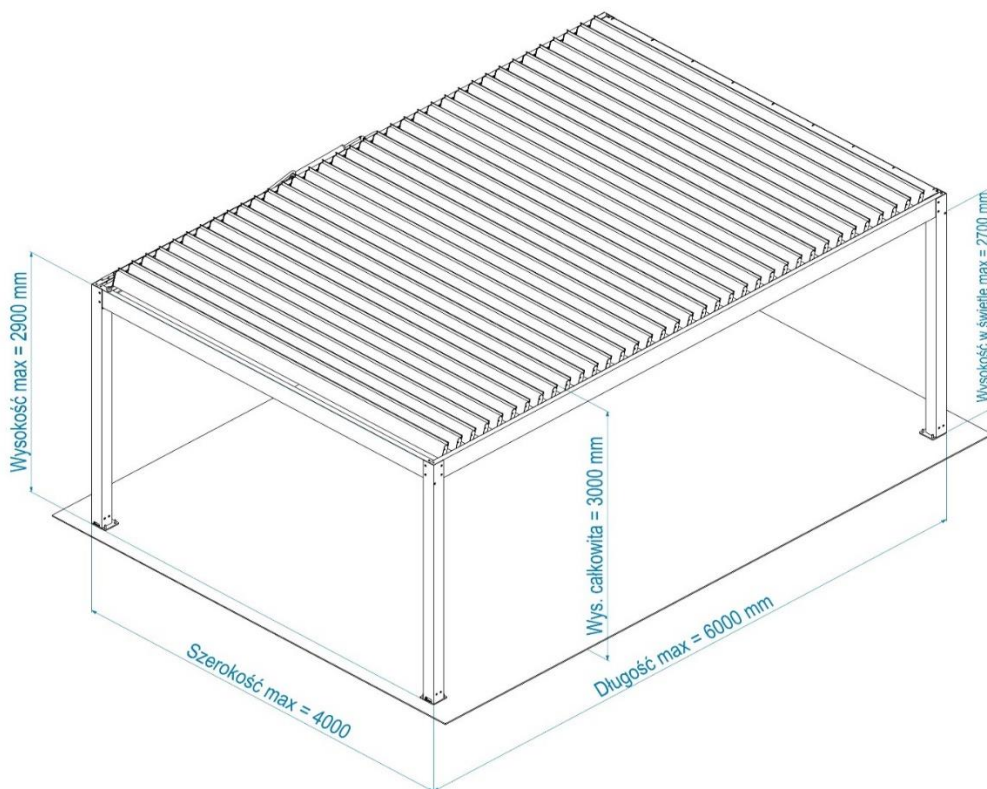
2. OPIS PRODUKTU

Produkt TWIGO to konstrukcja aluminiowo-stalowa wolnostojąca lub przytwierdzona trwale do elewacji budynku, wyposażona w obracane lamele dachowe sterowane radiowo (pilotem oraz aplikacją na smartfon).

Producent zapewnia możliwość łączenia pojedynczych konstrukcji w funkcjonalną i estetyczną większą całość, w konsekwencji istnieje możliwość utworzenia nieograniczenie dużej pergoli/zadaszenia tarasowego.

Produkt został zaprojektowany jako wyrób zewnętrzny, dla ochrony przeciwwietrznej, przeciwdeszczowej i przeciwsłonecznej, z wyłączeniem ochrony przed śniegiem. System odprowadzania wody zintegrowany jest w ramach konstrukcji.

Opcjonalnie w ramach produktu można instalować dodatkowe przesłony boczne – refleksy typu ZiiiP 120 (rolety tekstylne) lub panele ścienne przesuwne/stałe, wyposażone w ruchome żaluzje aluminiowe/drewniane.



Parametry techniczne:

1. Maksymalna szerokość jednego modułu: 4,0 m
2. Maksymalna długość jednego modułu: 6,0 m
3. Maksymalna wysokość jednego modułu: 3,0 m
4. Standardowy zakres obrotu lameli dachowych: 100° (tolerancja 5°)
5. Przekrój słupa podtrzymującego konstrukcję: 120 mm x 120 mm
6. Przekrój dźwigara dachowego, w zależności od wielkości konstrukcji: 160 mm x 50 mm lub 200 mm x 50 mm
7. Lamel dachowy - konstrukcja komorowa ekstrudowana; gabaryt: 178 mm x 35 mm

NAPĘD ELEKTRYCZNY (ZADASZENIE)

SILNIK ELERO PICOLO XL	Napięcie zasilania: 230 V, 50 Hz
	Moc: 126 W
	Typ pracy: KB 5 min
	Temperatura pracy: -20 st. C +80 st. C
	Emisja hałasu: < 70 dB(A)
	Klasa ochrony: IP65
	Maksymalna siła dynamiczna: 1200 N
	Maksymalna siła statyczna: 1200 N
STEROWNI K BLEBOX SHUTTERBOX V2.0	Łączenie poprzez sieć WiFi z wykorzystaniem aplikacji na smartfon z dowolnego miejsca na świecie
	Napięcie zasilania: 230 V AC (sieciowe)
	Pobór energii: poniżej 1 W
	Typ wejścia: logiczne, zwierane do linii N zasilania sieciowego
	Standard komunikacji: µWiFi, kompatybilny z WiFi 2,4 GHz
	Rodzaj transmisji dwukierunkowa: szyfrowana
	Kompatybilne urządzenia: iPhone, iPad, iPad Mini, Android, komputery i urządzenia mobilne z obsługą HTML5

NAPĘD ELEKTRYCZNY (REFLEKSOL TYPU ZIHP 120)

Napięcie zasilania: 230 V, 50 Hz
Moc: od 120 do 200 W
Pobór prądu: od 0,5 do 0,8 A
Klasa ochrony: IP 44
Czas pracy ciągłej: 4 min
Moment obrotowy: od 6 do 15 nM
Prędkość obrotowa: 14 obr/min
Temperatura pracy: -20 do 60°C

3. OBSŁUGA ZADASZENIA/PERGOLI TARASOWEJ TWIGO

3.1. OGÓLNE ZASADY UŻYTKOWANIA

1. Nabywca produktu powinien zadbać, ażeby osoby, które go użytkują, przestrzegały zasad wskazanych w ramach niniejszej Instrukcji Użytkowania.
2. Osoby niepełnoletnie, w szczególności dzieci, oraz inne osoby o ograniczonych zdolnościach ruchowych, postrzegania lub umysłowych nie powinny mieć możliwości użytkowania pilota zdalnego sterowania jak również aplikacji, zarówno zadaszenia jak i innych elementów dodatkowych.
3. W przypadku opadów śniegu zadaszenie powinno pozostawać otwarte przez cały czas.

4. W przypadku porywistego wiatru żaluzje w panelach bocznych powinny pozostawać otwarte celem minimalizacji naporu wiatru na panel oraz konstrukcję zadaszenia/pergoli. Jednocześnie przejezdne panele ścienne należy zsunąć do boku/słupa zadaszenia/pergoli.
5. Zabrania się obciążania konstrukcji produktu, w tym zarówno elementów jego szkieletu jak i w szczególności jego zadaszenia oraz dodatkowych przesłon bocznych, poprzez umieszczania lub zawieszanie jakichkolwiek przedmiotów, zwierząt oraz osób.
6. W przypadku uszkodzenia jakiegokolwiek części produktu nie należy go używać, w tym zabrania się otwierania/zamykania zadaszenia, dodatkowych przesłon bocznych, używania pilota zdalnego sterowania oraz aplikacji.
7. Jakakolwiek modyfikacja produktu, w tym stosowanie silnika zadaszenia, pilota zdalnego sterowania, aplikacji oraz dodatkowych przesłon bocznych (panele boczne, przeszklenia etc.), innych niż zaakceptowane przez TWIGO, powodują utratę gwarancji.
8. Zabrania się używania jakichkolwiek źródeł ciepła pod zadaszeniem.
9. W przypadku gdy produkt nie jest używany przez dłuższy czas, należy wyłączyć zasilanie.
10. Produkt powinien być naprawiany wyłącznie przez osoby posiadające odpowiednie kompetencje. Zaleca się zlecenie napraw wyspecjalizowanym i odpowiednio przeszkolonym serwisantom wyznaczonym przez Producenta.
11. W przypadku, gdy kabel zasilania jest uszkodzony, musi zostać wymieniony przez odpowiednio wyszkolone osoby w celu uniknięcia niebezpieczeństwa.
12. Wszystkie schematy połączenia kabli powinny być zachowane w oryginalnej postaci.
13. Nie należy używać pilota na zewnątrz pomieszczenia bezpośrednio w deszczowe dni.

Usterki/uszkodzenia będące wynikiem niedochowania prawidłowych zasad użytkowania nie będą podlegały gwarancji.

3.2. ZAMYKANIE I OTWIERANIE DACHU

Zamykanie i otwieranie dachu odbywa się z wykorzystaniem pilota zdalnego sterowania lub aplikacji mobilnej.

Pilot zdalnego sterowania powinien być używany zgodnie z wytycznymi producenta, dostępnymi na stronie: https://blebox.eu/wp-content/uploads/2019-08-12_%CE%BCRemote.pdf.



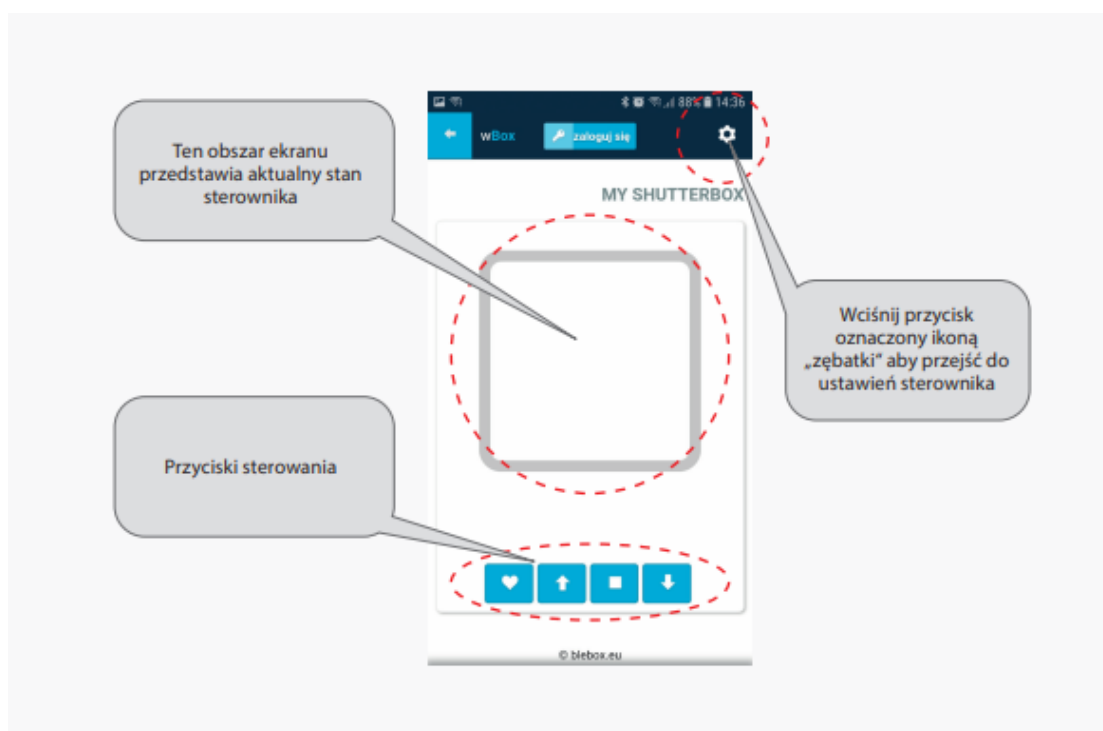
RYSUNEK 1. PILOT ZDALNEGO STEROWANIA BLEBOX

Źródło: BleBox (https://blebox.eu/wp-content/uploads/2019-08-12_%CE%BCRemote.pdf).

Pilot wyposażony jest w cztery przyciski, za pomocą których uruchamia się odpowiednie funkcje Produktu:

1. „GÓRA” – przycisk otwierający dach
2. „STOP” – przycisk zatrzymujący dach w aktualnej pozycji
3. „DÓŁ” – przycisk zamykający dach
4. „ZMIANA KANAŁU” – przycisk wyboru kanału, umożliwiający kontrolę większej liczby sterowników (dostępne 4 kanały); kolor diody sygnalizuje aktywny kanał.

Aplikacja mobilna powinna być zainstalowana zgodnie ze specyfikacją producenta, dostępną na stronie: https://blebox.eu/wp-content/uploads/instrukcja-szybkiej-instalacji_wBox_PL_-1.pdf oraz zgodnie z wytycznymi na poniższym rysunku:



RYSUNEK 2. APLIKACJA MOBILNA BLEBOX

Źródło: BleBox (https://blebox.eu/wp-content/uploads/instrukcja-szybkiej-instalacji_wBox_PL_-1.pdf).



„ULUBIONY” – ustawienie dachu we wcześniej ustalonej pozycji



„GÓRA” – przycisk otwierający dach



„STOP” – przycisk zatrzymujący dach w aktualnej pozycji



„DÓŁ” – przycisk zamykający dach

Podczas zamykania i otwierania dachu należy bezwzględnie przestrzegać poniższych zasad, celem uniknięcia wypadku, uszkodzenia produktu oraz utraty gwarancji:

1. Zabrania się dotykania konstrukcji dachu podczas otwierania i zamykania zadaszenia.
2. Zabrania się umieszczanie jakichkolwiek przedmiotów na konstrukcji dachu podczas otwierania i zamykania zadaszenia.
3. Zabrania się otwierania i zamykania zadaszenia podczas opadów śniegu, deszczu oraz wiejącego wiatru, a także w temperaturze otoczenia poza zakresem od +10 do +40°C (należy tę czynność wykonać przed przewidywanymi wyżej wskazanymi niekorzystnymi warunkami atmosferycznymi).
4. W przypadku gdy lamele dachowe napotkają na przeszkodę podczas ruchu, należy niezwłocznie zatrzymać zamykanie/otwieranie dachu, natomiast przed usunięciem przeszkody należy ostrożnie cofnąć ruch lameli w przeciwną stronę.
5. Zamykanie i otwieranie dachu może odbywać się z maksymalną częstotliwością sześć razy w ciągu jednej godziny. Po każdym zamknięciu, jak również otwarciu dachu należy zrobić przerwę wynoszącą co najmniej dziesięć minut.

3.3. ZAMYKANIE I OTWIERANIE REFLEKSOLA TYPU ZIIIP 120

Sterowanie refleksolem typu ZIIIP 120 odbywa się na analogicznych zasadach jak w przypadku zamykania i otwierania dachu (zob. szerzej rdz. 3.2. Zamykanie i otwieranie dachu). Celem rozpoczęcia korzystania ze zdalnego sterowania należy użyć przycisku „ZMIANA KANAŁU”. Aktywny kanał sygnalizowany jest przez diodę umieszczoną w górnej części pilota.

Podczas zamykania i otwierania refleksola typu ZIIIP 120 należy bezwzględnie przestrzegać poniższych zasad, celem uniknięcia wypadku, uszkodzenia produktu oraz utraty gwarancji:

1. Zabrania się dotykania refleksola typu ZIIIP 120 podczas jej otwierania i zamykania.
2. Zabrania się umieszczanie jakichkolwiek przedmiotów pod/na refleksolem typu ZIIIP 120 podczas jego otwierania i zamykania.
3. Nie należy używać refleksola typu ZIIIP 120 w przypadku silnych podmuchów wiatru, w trakcie opadów śniegu czy marznącego deszczu, ponieważ wyrób może ulec zniszczeniu lub uszkodzeniu oraz może narażać na niebezpieczeństwo osoby znajdujące się w pobliżu.
4. Nie należy używać refleksola typu ZIIIP 120 w sposób ciągły dłużej aniżeli 4 minuty (napęd wyłączy się samoistnie po 4 minutach pracy ciągłej, celem ochrony przed przegrzaniem; ponowne włączenie przez Użytkownika powinno nastąpić co najmniej po 20 minutach od momentu przerwania pracy silnika).

Sterowanie refleksolem typu ZIIIP 120 z poziomu aplikacji mobilnej odbywa się taki sam sposób jak w przypadku sterowania lamelami dachowymi, przy czym wcześniej należy z dostępnej w aplikacji listy wybrać odpowiednie urządzenie.

3.4. KONSERWACJA

Regularna konserwacja zapewnia prawidłowe działanie urządzenia, pomaga zachować długą żywotność jak również jest szczególnie istotna w kontekście bezpieczeństwa osób z niego korzystających oraz postronnych. Zaleca się, aby produkt był konserwowany przez osoby posiadające odpowiednie kompetencje i uprawnienia.

Nalega się, ażeby regularnie sprawdzać poszczególne elementy produktu, celem identyfikacji ewentualnych nieprawidłowości w jego funkcjonowaniu oraz ryzyk ich wystąpienia. Przegląd konserwacyjny powinien być wykonywany przynajmniej raz na sześć miesięcy, natomiast jego zakres powinien obejmować w szczególności sprawdzenie stanu technicznego: elementów nieruchomych produktu (w tym w szczególności: słupów, dźwigarów, rynien i ich mocowań) oraz jego części ruchomych (w tym w szczególności: lameli dachowych wraz z uszczelkami i ich mocowań), układu napędu zadaszenia (w tym siłownika, wodzika i ich mocowań), elementów mocowania (w tym w szczególności: mocowanie stóp do podłoża oraz stóp do słupów), instalacji elektrycznej (w tym w szczególności: przewodów elektrycznych, wyłączników krańcowych siłownika, wyłącznika różnicowoprądowego, podłączeń tych elementów), układu odprowadzania wody opadowej, mocowań i połączeń śrubowych, i innych.

W przypadku identyfikacji jakichkolwiek nieprawidłowości i/lub odstępstw od stanu pierwotnego (stanu faktycznego po montażu Produktu), należy przerwać używanie produktu do czasu, aż zostanie naprawiony. Wszelkich niezbędnych napraw i/lub korekt należy dokonać bezzwłocznie (zaleca się, aby produkt był konserwowany i naprawiany przez osoby posiadające odpowiednie kompetencje i uprawnienia).

Zabrania się dokonywania czynności konserwacyjnych podczas włączonego zasilania elektrycznego zadaszania.

Usterki/uszkodzenia będące wynikiem niedochowania prawidłowych czynności konserwacyjnych nie będą podlegały gwarancji.

3.5. CZYSZCZENIE

Regularne czyszczenie zapewnia prawidłowe działanie produktu, pomaga zachować jego długą żywotność jak również jest istotna w kontekście bezpieczeństwa osób z niego korzystających oraz postronnych.

Produkt nie jest samoczyszczący, wobec czego należy dokonać czynności czyszczących każdorazowo, gdy zaistnieje taka konieczność. Czynność czyszczącą należy wykonać wykorzystując bawełniany materiał nasączony wodą (zimną lub letnią) oraz lekki (nieścierny) detergent. Produkt następnie należy pozostawić do samoistnego wysuszenia.

Pilot zdalnego sterowania należy czyścić lekko zwilżoną szmatką, bez stosowania detergentów. Produkt należy następnie pozostawić do samoistnego wysuszenia.

Naturalne zanieczyszczenia środowiska lub inne, pozostające na konstrukcji dachu lub innej części produktu, w szczególności liście, igły, kora drzewna, zwierzęta itp., mogą powodować niewłaściwe działanie produktu (problemy z otwieraniem/zamykaniem dachu, niewłaściwe odprowadzanie wody opadowej), wobec czego należy je bezzwłocznie usunąć przed rozpoczęciem użytkowania produktu. Raz w tygodniu należy sprawdzić drożność układu odprowadzenia wody opadowej.

W przypadku wystąpienia ośnieżenia paneli dachowych należy bezzwłocznie usunąć warstwę śniegu, gdyż konstrukcja nie jest przeznaczona do stosowania w przypadku obciążenia śniegiem lub lodem. W żadnym wypadku nie należy otwierać lub zamykać paneli dachowych podczas mrozu oraz w przypadku ośnieżenia lub oblodzenia produktu.

Podczas czyszczenia produktu należy bezzwzględnie przestrzegać poniższych zasad, celem uniknięcia wypadku, uszkodzenia produktu oraz utraty gwarancji:

1. Zabrania się stosowania ściernych środków czyszczących lub innych żrących substancji czyszczących.
2. Zabrania się stosowania wody pod wysokim ciśnieniem.
3. Zabrania się stosowania urządzeń grzewczych, wspomagających osuszanie produktu, w szczególności suszarek, ogrzewaczy etc.
4. Zabrania się dokonywania czynności czyszczących podczas włączonego zasilania elektrycznego zadaszania/refleksola typu ZiiiP 120.
5. Zabrania się mocnego przytrzymywania i ciągnięcia refleksola typu ZiiiP 120 oraz jego poszczególnych elementów.

Usterki/uszkodzenia będące wynikiem niedochowania prawidłowych czynności czyszczących nie będą podlegały gwarancji.

3.6. UTYLIZACJA

Produktu ani żadnej jego składowej, w przypadku zniszczenia tudzież demontażu, nie należy wyrzucać wraz z innymi odpadami domowymi. Prosimy o postępowanie z odpadami w sposób odpowiedzialny na fundamentalnym poziomie, z zachowaniem wszystkich norm i przepisów ochrony środowiska, celem ewentualnego ponownego użycia odnawialnych zasobów materialnych. Ażeby wyrzucić produkt, należy skorzystać z punktów zużytego sprzętu i materiałów w najbliższym miejscu.

4. DANE KONTAKTOWE

Producent:

IBSDesign sp. z o.o. sp. k.
ul. Fabryczna 18A
53-609 Wrocław

NIP: 898-220-18-90

REGON: 022015467

KRS: 0000785643

+48 732 705 322

info@twigo.pl

www.twigo.pl